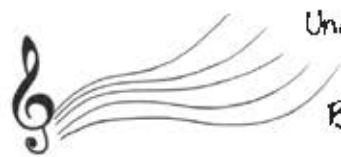


Introducere (Uvertură)



Undeva departe, departe (de unde ne aflăm noi nu se vede),
se afla o baltă, iar în baltă se afla o broască.

Broasca prindea muște la soare și orăcăia la fel de haotic
ca toate celelalte broaște, fără o ocupație exactă.

Într-o zi, când i-a ajuns plictiseala până la urechi, i-a venit în
minte visul său de pe vremea când era doar un mormoloc.

„Ce-ar fi dacă aș orăcăi pe note, mai muzical, mai melodios
și cu versuri mai complexe?” – s-a întrebat el visător.

Și, atunci, își aminti de bunica sa, soprană și prim-balerină
într-o baltă situată puțin mai la dreapta,

care-i spunea mereu: „Pe lângă talent, dragul meu brotăcel,
mai ai nevoie de multă muncă

și de profesorul meu, cățelul Arnadeus din orașul aflat
la 13 573 751 de sărituri de broască”.

Astfel, din 15 aprilie, anul nu-l cunoașterem cu exactitate,

broșcuța ReMi devenea ucenic sârguincios și promițător

al Maestrului în Muzică și Gramatică Arnadeus, urmând

ca, la sfârșitul cursului, să-și pună versurile profunde

pe muzică ritmată, întru încântarea publicului

și a vibrațiilor sufletului personal.

(Bunicii i-au dat lacrimile de emoție și nivelul
apei din baltă a crescut semnificativ.)





Cu cheia Sol poți să descui talentele ascunse ale unei broaște!

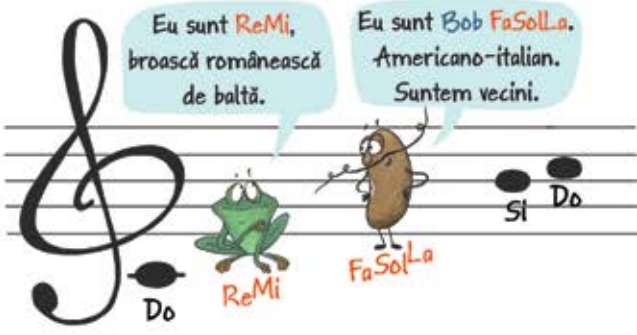


O, da!
Aș avea câteva talente...

Cheia de la cămară,
cheia de la baltă,
cheia de la stufăriș...
Cheia Sol nu cred că
am mai folosit-o!



Ureche muzicală



Eu sunt ReMi,
broască românească
de baltă.

Eu sunt Bob FaSolLa,
Americano-italian.
Suntem vecini.



În muzică e loc pentru toată lumea,
important e să pui suflet și pasiune!

4 Identifică părțile de vorbire care denumesc numere, din următoarele enunțuri:

- Am cumpărat două sticle de suc.
- Am trecut primul linia de sosire.
- Cine sunt cei doi copii?
- Acum cincizeci de ani nu existau telefoane mobile.
- Am câștigat premiul al treilea.

5 Grupează în tabel următoarele părți de vorbire, în funcție de ceea ce denumesc: au existat, culeg, erau, vâslesc, plângeau, pictează, iubesc, se emoționează, cântă, urăsc, vor fi.

Acțiune	Stare	Existență

Substantivul

Substantivul este partea de vorbire care denumește ființe, lucruri (obiecte), fenomene ale naturii.

Felul substantivelor

REȚIN



Substantivele sunt de două feluri:
✿ substantive **comune** – sunt cele care denumesc ființe, lucruri și fenomene ale naturii de același fel;
Exemple: pachet, sticlă, bibliotecă, femeie, pisică, țară etc.



Adjectivul

Numărul și genul adjectivului

REȚIN



Adjectivul este partea de vorbire care însoțește un substantiv și care arată o **însușire** a acestuia.

Exemplu: minge **roșie**, casă **mare**, pantofi **noi**.

☆ Numărul adjectivului

În funcție de numărul substantivului pe care îl însoțește, adjectivul poate fi:

- la **numărul singular** (exemple: fată **cumințe**, câțel **jucăuș**);
- la **numărul plural** (exemple: fete **cuminți**, căței **jucăuși**).

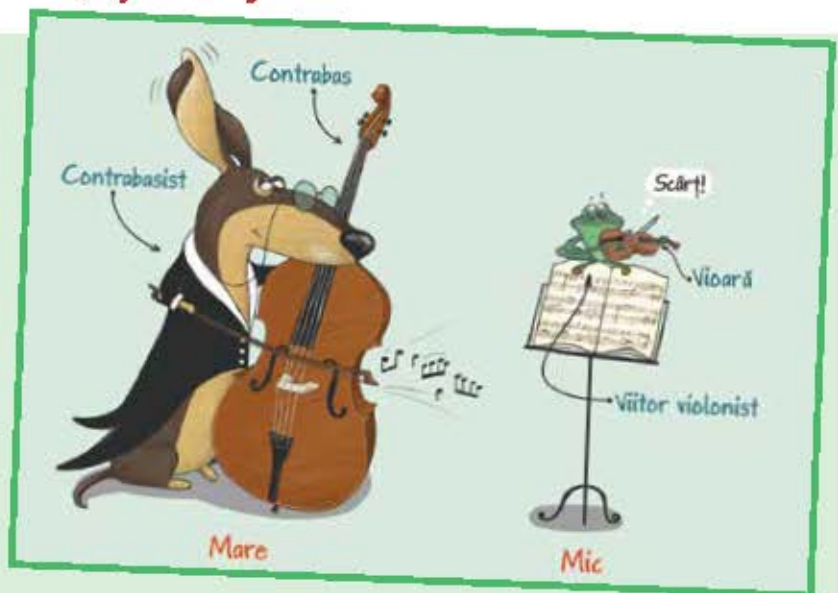
☆ Genul adjectivului

În funcție de genul substantivului pe care îl însoțește, adjectivul poate fi:

- la **genul masculin** (exemple: băiat **frumos**, pisic **dungat**);
- la **genul feminin** (exemple: fată **frumoasă**, pisică **dungată**).

Adjectivul își modifică forma în funcție de substantivul pe care îl determină.

Exemple: băiat **deștept**/băieți **deștepți**;
femeie **deșteaptă**/femei **deștepte**.



ATENȚIE!



Adjectivele nu au forme speciale de genul neutru. Au formă de masculin, când însoțesc substantive neutre la singular (*dulap alb*) și de feminin, când însoțesc substantive neutre la plural (*dulapuri albe*).

1 Adaugă adjective potrivite pentru următoarele substantive: iarnă, cal, iarbă, mamă, copac, lac.

2 Rescrie, folosind forma de plural, după model:

Model: carte **nouă**/cărți **noi**;

lalea galbenă, noapte înstelată, ceai parfumat, pictură colorată, clădire înaltă, drum aglomerat.

3 Rescrie, folosind forma de singular, după model:

Model: căței **jucăuși**/cățel **jucăuș**;

trenuri rapide, cărți atractive, vacanțe lungi, mese îmbelșugate, oameni binevoitori, brazi verzi.

4 Bifează în tabel genul corespunzător, după model:

	Genul masculin	Genul feminin
gară aglomerată		x
stea luminoasă		
apă limpede		
ploaie rece		
om harnic		
cutie goală		
mașini noi		
gene lungi		
cercei aurii		
dungi verticale		

5 Selectează seria în care toate adjectivele sunt la genul feminin:

- a) pâine **proaspătă**, clasă **curată**, lumină **aprinsă**, casă **impresionantă**, pelerină **roșie**;
 b) coș **plin**, telefon **nou**, pahar **transparent**, cuptor **încins**, pom **înflorit**;
 c) pix **albastru**, pantofi **noi**, drumuri **lungi**, culori **calde**, dulap **plin**.



Poziția adjectivului

REȚIN



Adjectivul se poate afla atât în fața substantivului pe care îl însoțește, cât și după acesta.

Exemplu: băiat **frumos/frumosul** băiat.

Pentru formarea numărului plural, adjectivului *i* se adaugă un „**i**”, iar în situația în care adjectivul este pus în fața substantivului, *i* se adaugă încă un „**i**” (exemplu: băieți **frumoși/frumoșii** băieți).

ATENȚIE!

La adjectivele care se termină în „**iu**” (argintiu, auriu etc.), când sunt puse în fața substantivelor pe care le însoțesc, la forma de plural se adaugă „**iii**”.

Exemplu: nori **argintii/argintiii** nori.



VREAU SĂ ȘTIU MAI MULT!

Există situații în care prin înlăturarea substantivului, adjectivul devine chiar el substantiv.

Exemplu: Omul bătrân cântă la chitară.

Bătrânul cântă la chitară.

Adjectivul nu va fi niciodată despărțit prin virgulă de substantivul pe care îl însoțește.

Există totuși situația în care substantivul poate fi însoțit de mai multe adjective (o enumerare), iar în acest caz se va pune virgulă între adjective.

Exemplu: Marius este un copil cuminte, deștept și silitor.

- 1 Realizează acordul între adjectiv și substantiv, după model:

Model: text lungi - text lung;

- creioane colorați -
- bloc noi -
- ușă deschise -
- ape înghețată -
- mare albastru -

EXERSEZ



- 2** Selectează adjectivele prezente în următoarele versuri:

„Peste dealuri zgribulite,
Peste țarini zdrențuite,
A venit așa, deodată,
Toamna cea întunecată.
Lungă, slabă și zăludă,
Botezând natura udă [...]”

(G. Topârceanu, *Balada unui greier mic*)



- 3** Formulează enunțuri, respectând cerințele:

- să conțină un adjectiv la numărul plural, genul masculin;
- să conțină un adjectiv la numărul singular, genul masculin;
- să conțină un adjectiv la numărul plural, genul feminin;
- să conțină un adjectiv la numărul singular, genul feminin.



- 4** Scrie adjectivele care se formează din următoarele substantive, urmărind modelul:

Model: cenușă - cenușiu;

rugină, portocală, aur, argint, liliac, cărămidă.

- 5** Transformă propozițiile de mai jos, astfel încât adjectivele să devină substantive.

*Model: Omul înțelept își face vara sanie și iarna car.
Înțeleptul își face vara sanie și iarna car.*

- Băiatul frumos este vecinul nostru.
- Copilul deștept câștigă multe premii.
- Soldatul rănit a primit multe medalii.

- 6** Plasează adjectivele în fața substantivelor, urmărind modelul:

Model: brazii argintii/argintii brazii.

băieții geniali, acrobații talentați, copacii ruginii, pantofii aurii, pantalonii cenușii.

- 7** Completează următoarele enunțuri cu adjectivele potrivite:

Elevul _____ are calificative _____ .
Fulgii _____ cad peste satul _____ .
Copacul _____ are ramurile _____ .

